

# HIVER 2023 - 2024



9 février 2024

## LES CHIFFRES-CLÉS



**TAUX D'OCCUPATION DE LA SAISON A DATE** lits marchands de professionnels et de particulier à particuliers



DESTINATION  
TOURMALET  
PIC DU MIDI

40,1%



+3,7 pts  
vs N-1

PANEL G2A



Pyrénées

41,9%



+0,2 pt  
vs N-1



30,7%



Bagnères et ses vallées



31,5%



Campan et ses vallées

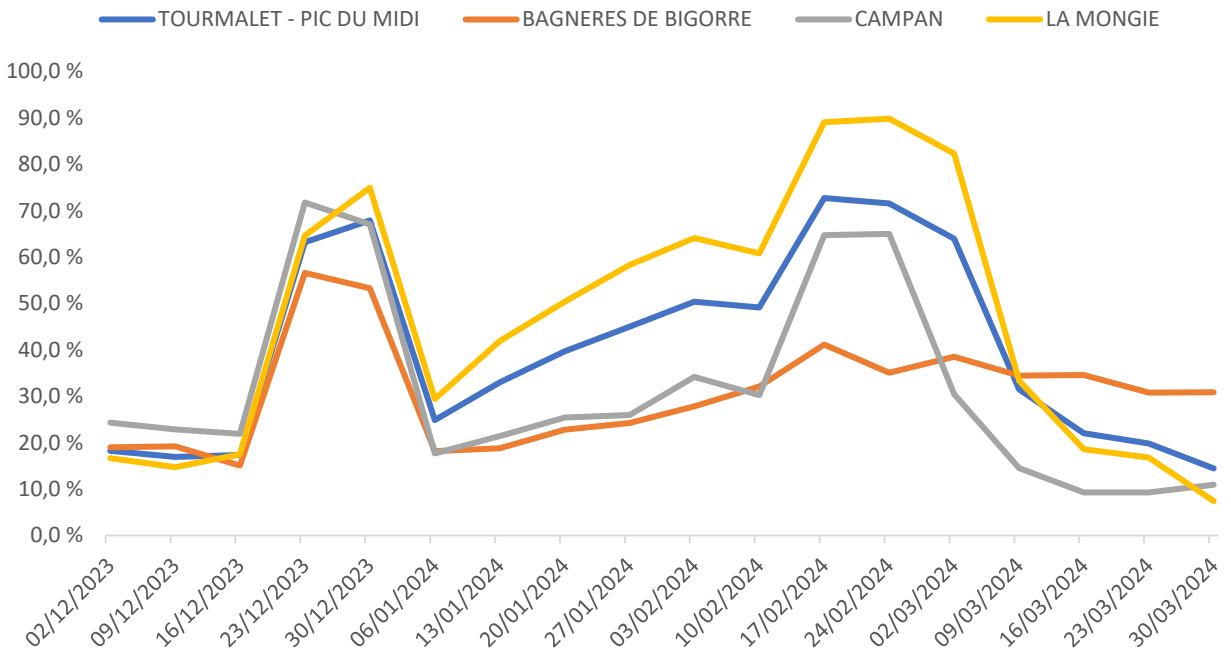


46,2%



La Mongie

**TAUX D'OCCUPATION DE LA SAISON A DATE – VUE SUR LA SAISON**



#3 L'HIVER 2023 - 2024 EN CHIFFRES

Prochaine édition le 15/03/2024 et suivi en direct sur la Plateforme G2A

# HIVER 2023 - 2024



09 février 2024



L'AGENCE  
DES  
PYRÉNÉES

## LES CHIFFRES-CLÉS

### COMPARATIF DESTINATIONS



46,2%



54,2%



CAUTERETS

44,0%



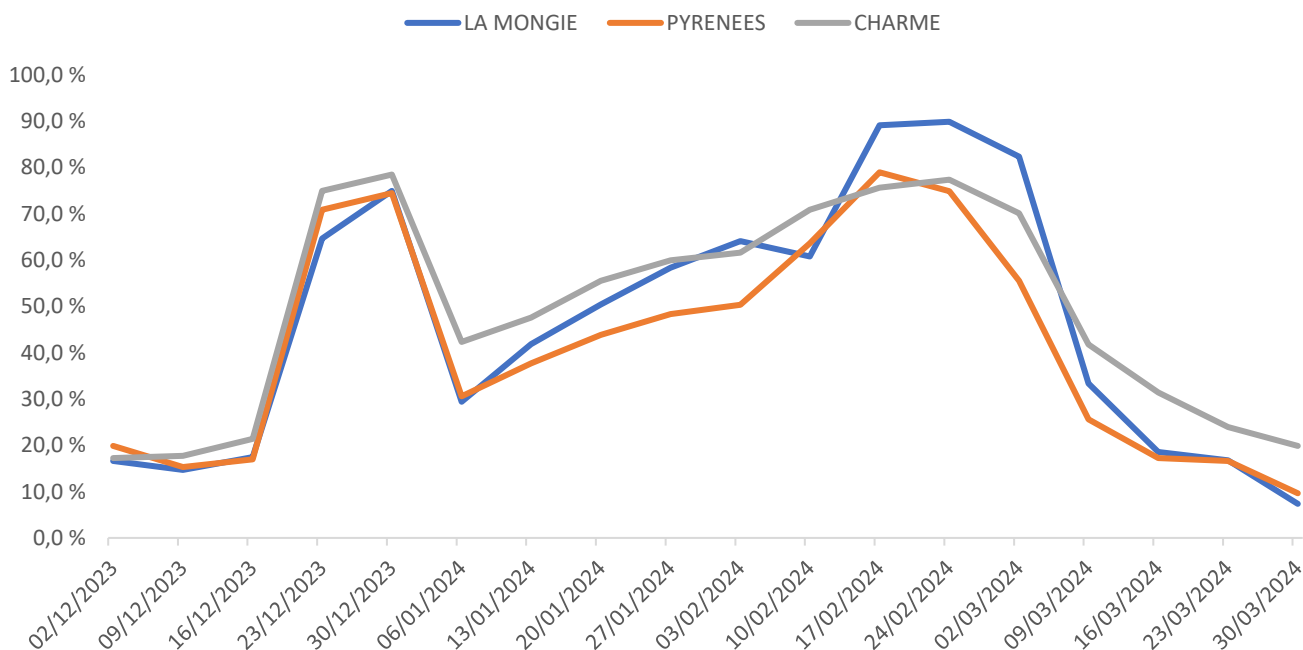
45,9%

### EVOLUTION DES RESERVATIONS EN 15 JOURS



+ 0,7 PT

### COMPARATIF PANELS



#3 L'HIVER 2023 - 2024 EN CHIFFRES

Prochaine édition le 15/03/2024 et suivi en direct sur la Plateforme G2A

# HIVER 2023 - 2024



L'AGENCE  
DES  
PYRÉNÉES

9 février 2024

## FOCUS VACANCES D'HIVER



### AIDE A LA LECTURE

N° Semaine				
N°7 10/02 au 16/02	C		S	F
N°8 17/02 au 23/02	C+A	P	N + C	
N°9 24/02 au 01/03	A+B			W
N°10 02/03 au 08/03	B			W

Les vacances d'hiver 2024 se tiendront cette année du 10/02 au 08/03, soit une semaine plus tard que l'année dernière. Elles démarreront avec la zone C, suivie des zones C+A, A+B et B (voir répartition des clientèles françaises et des trois principales clientèles internationales ci-contre). Pour faciliter l'analyse, le taux d'occupation de la période est comparé à celui des vacances d'hiver de l'année dernière. Dans la même logique, les performances de chaque semaine sont comparées à celles de la semaine de vacances correspondante de l'année dernière (la 1ère semaine de cette année comparée à la 1ère semaine de l'année dernière et ainsi de suite).

### TAUX D'OCCUPATION DE LA SAISON A DATE

lits marchands de professionnels et de particulier à particuliers



DESTINATION  
TOURMALET  
PIC DU MIDI

64,3%

PANEL G2A



Pyrénées

68,2%



36,7%

Bagnères et ses vallées



47,6%

Campan et ses vallées



80,5%

La Mongie

### TAUX D'OCCUPATION – DETAIL PAR SEMAINE



Du 10 au 16 février 2023

60,8%

Du 17 au 23 février 2024

89,1%

Du 24 février au 01 mars 2024

89,8%

Du 02 au 08 mars 2024

82,3%

#3 L'HIVER 2023 - 2024 EN CHIFFRES

Prochaine édition le 15/03/2024 et suivi en direct sur la Plateforme G2A

# HIVER 2023 - 2024

## LES CHIFFRES-CLÉS

### TAUX D'OCCUPATION SUR LA SAISON



31,5%



30,7%



### EVOLUTION DES RESERVATIONS EN 15 JOURS



+ 1,6 PT



+ 2,8 PTS

### TAUX D'OCCUPATION – DETAIL PAR SEMAINE VACANCES D'HIVER



#### Campan et ses vallées

Du 10 au 16 février 2023



Du 17 au 23 février 2023



Du 24.02 au 01 mars 2023



Du 02 au 08 mars 2023



#### Bagnères et ses vallées

Du 10 au 16 février 2023



Du 17 au 23 février 2023



Du 24.02 au 01 mars 2023



Du 02 au 08 mars 2023



# HIVER 2023 - 2024

09 février 2024

## LES CHIFFRES-CLÉS

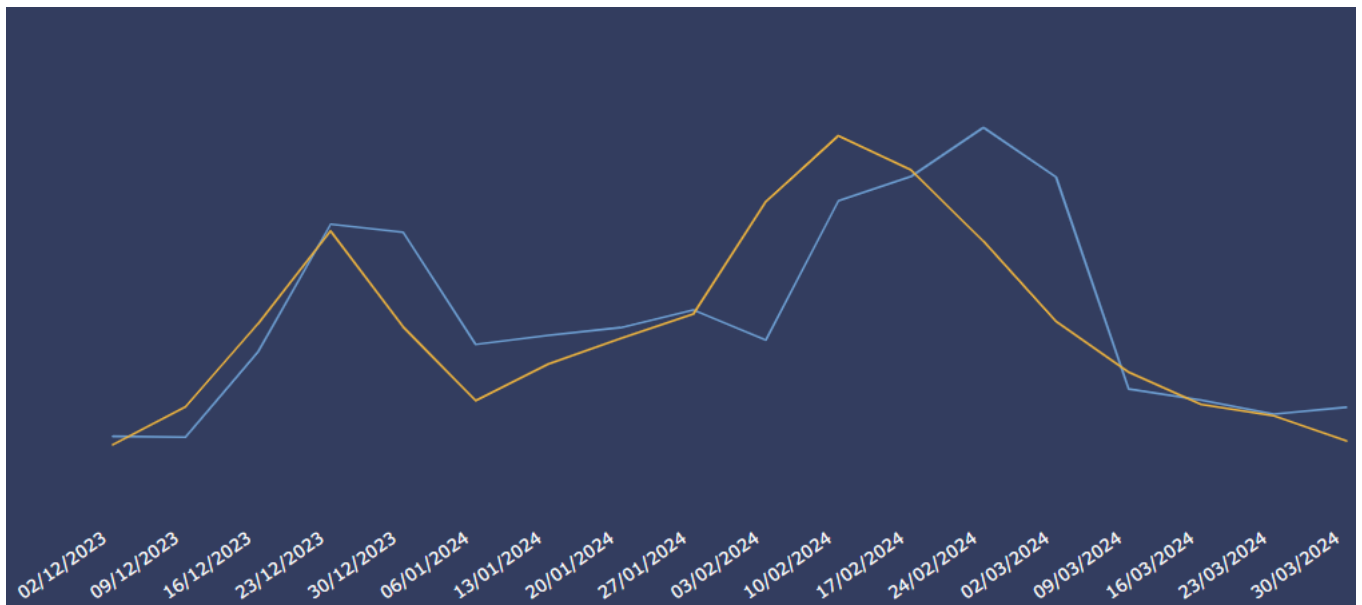
### PREVISIONS DES NUITÉES ATTENDUES POUR LA SAISON 2024

626K

Nuitées Hiver 2024

Variation

+ 6,1%



#3 L'HIVER 2023 - 2024 EN CHIFFRES

Prochaine édition le 15/03/2024 et suivi en direct sur la Plateforme G2A

# HIVER 2023 - 2024



09 février 2024



## LES CHIFFRES-CLÉS

### ANALYSE DU MARCHÉ

A l'approche des vacances d'hiver, qui débiteront samedi avec les vacanciers de la zone C, épaulés par de nombreuses clientèles internationales (Britanniques, Néerlandais (Sud), Belges flamands et une partie importante de la Suisse), le taux d'occupation prévisionnel moyen pour les quatre semaines atteint désormais 79,6% pour les stations de montagne du panel G2A, soit une avance de +1,8 point par rapport à l'année dernière à la même date. Des disparités sont toutefois observées entre les massifs (+2,4 points pour les Alpes du Nord, +1,8 point dans les Alpes du Sud et -1,4 point dans les Pyrénées).

Après un mois de janvier en progression sur tous les massifs, la suite de la saison offre ainsi de belles perspectives malgré des conditions météorologiques printanières qui ralentissent actuellement les réservations et perturbent le fonctionnement de plusieurs domaines skiables, en particulier dans les Pyrénées. La baisse des températures et les chutes de neige attendues pour la fin de semaine devraient néanmoins améliorer la situation.

Sur l'ensemble de la saison, du 9 décembre au 19 avril, le taux d'occupation du panel Montagne s'élève à 57,6% (+1,7pt). A date, 89% des nuitées professionnelles et de particulier à particulier comptabilisées sur l'ensemble de l'hiver dernier, ont déjà été effectuées ou réservées pour cette saison.

### POUR VOTRE DESTINATION

A date, la destination du Tourmalet Pic du Midi enregistre un taux d'occupation de 40,1% sur l'ensemble de la période d'observation du 02 décembre au 05 avril, soit une avance de +3,7pts par rapport à la saison précédente. Alors que la destination talonne le niveau d'occupation moyen du Panel G2A Pyrénées qui s'établit à 41,9% (+0,2pt vs N-1), La Mongie se démarque avec un taux d'occupation moyen de 46,2%.

Les vacances d'hiver, qui commencent dès ce week-end, affichent à La Mongie un niveau d'occupation de 80,5%, fortement supérieur à celui du Panel G2A Pyrénées qui enregistre à date 68,2% d'occupation. En effet, l'occupation prévue à La Mongie dépasse les 80% sur les trois semaines du 17.02 au 08.03, grimpant jusqu'à près de 90% pendant les deux semaines centrales des vacances. La première semaine, du 10 au 16 février, affiche un taux d'occupation plus faible (60,8%) mais est majoritairement dépendante de la clientèle de proximité qui attend réellement le dernier moment pour réserver et qui privilégiera sans doute les courts-séjours.

### LES INFOS CLÉS SUR VOTRE TERRITOIRE

- Selon le modèle prédictif G2A, plus de 626 000 nuitées tous secteurs d'hébergements confondus (professionnel, Pâp et résidences secondaires), sont attendues au Tourmalet Pic du Midi sur l'ensemble de la saison, ce qui représente une hausse de +6,1% vs N-1.
- A date, le pic de fréquentation de La Mongie est prévu pendant la semaine du 24.02 avec 89,8% d'occupation. C'est 2pts de plus que le pic de fréquentation de l'hiver précédent à la même date.
- Alors que les hébergeurs de La Mongie sont déjà bien remplis pour les vacances d'hiver, Campan, Bagnères-de-Bigorre et leurs vallées affichent également des taux d'occupation en progression par rapport à l'année dernière, avec respectivement 47,6% et 36,7% sur la même période.



G2A est certifié ISO 20252 auprès de l'AFNOR. Cette étude est réalisée conformément à la norme et respecte toutes ses exigences pour vous garantir confidentialité et protection des données.

ISO 20252 : CONCEPTION D'ETUDES ET D'ANALYSES DE POSITIONNEMENT. ACTIVITE DE CONSEIL, STRATEGIE MARKETING ET COMMERCIALE.